

# #Juntos #Saldremos Adelante

## Efectos económicos del COVID -19 sobre la actividad empresarial del Magdalena



**Boletín No. 2**  
13 de Abril del 2020

# Ficha técnica



## Objetivo

Describir el impacto económico generado en las empresas bajo la jurisdicción de la Cámara de Comercio de Santa Marta para el Magdalena con ocasión a la propagación del virus COVID-19, a través del monitoreo periódico de indicadores que permitan entender efectos positivos y negativos sobre la dinámica empresarial.

## Muestra

# 1,054

Encuestas Realizadas

MUNICIPIO	PARTICIPACIÓN
Santa Marta	73,46%
Fundación	4,36%
El Banco	4,17%
Ciénaga	3,60%
Plato	3,22%
Zona Bananera	2,18%
Ariguaní (El Difícil)	1,14%
Resto	6,82%

TAMAÑO	PARTICIPACIÓN
Microempresas	96,89%
Pequeñas	2,62%
Medianas	0,39%
Grandes	0,10%

## Metodología

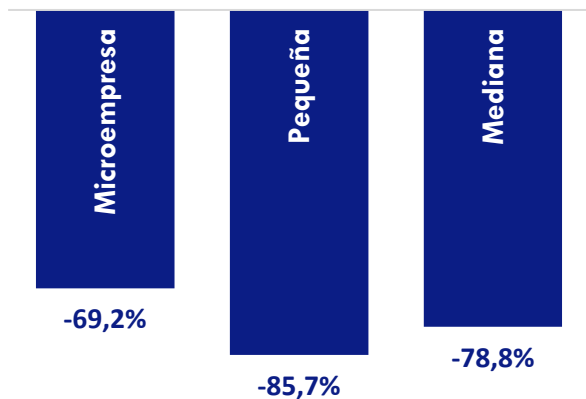
Desde el día 28 de marzo de 2020 se inició la recolección de información a través de la aplicación de una encuesta por medio virtual, dirigida a toda la población de empresas del registro mercantil de la Cámara de Comercio de Santa Marta para el Magdalena.

El siguiente informe preliminar corresponde a información recopilada hasta el 12 de abril del 2020.

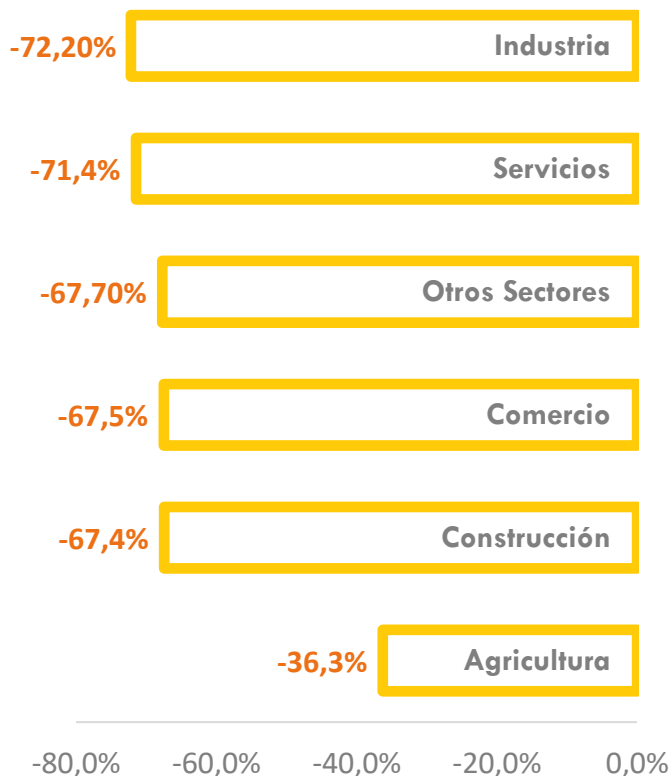
SECTORES	PARTICIPACIÓN
Comercio y Reparación de Automotores y Motocicletas	34,30%
Alojamiento y Servicios de Comida	20,81%
Industria Manufacturera	8,96%
Servicios Administrativo y de Apoyo	6,55%
Actividades Profesionales, Científicas y Técnicas	6,36%
Construcción	4,72%
Otras Actividades de Servicios	4,53%
Información y Comunicaciones	3,95%
Arte Entretenimiento y Recreación	1,93%
Salud Humana y de Asistencia Social	1,83%
Transporte y Almacenamiento	1,73%
Educación	1,54%
Financiero y de Seguros	0,67%
Distribución de Agua y Saneamiento Ambiental	0,67%
Agricultura, Ganadería, Caza, Silvicultura y Pesca	0,58%
Inmobiliario	0,48%
Electricidad, Gas, Vapor y Aire Acondicionado	0,29%
Administración Pública y Defensa	0,10%

# Perspectivas

## ¿En cuánto han disminuido las ventas?

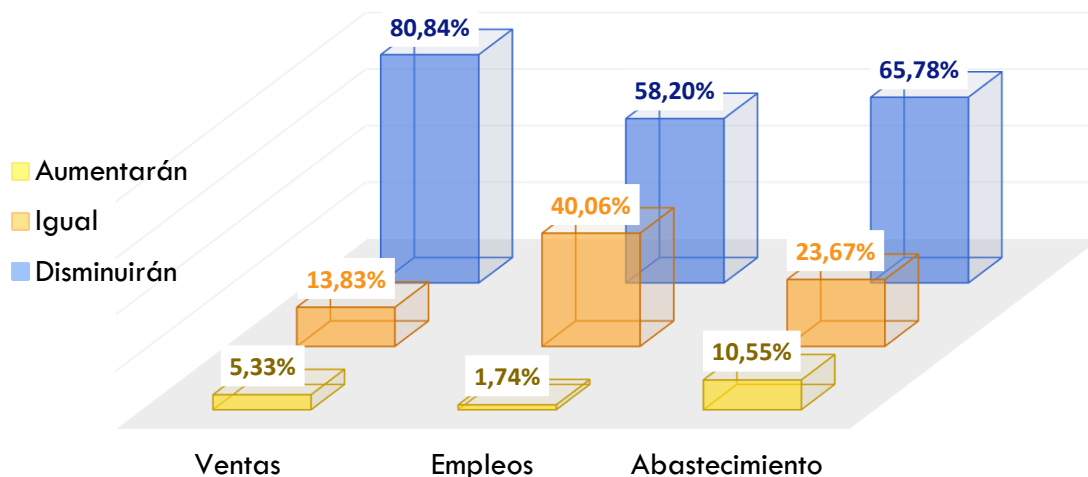


## ¿En cuánto han disminuido las ventas en los grandes sectores?



En promedio, 50 de cada 100 de empresas manifiestan pérdidas entre el 80% y 100% en las ventas. las Microempresas que comprenden el 99% del total del tejido empresarial del Magdalena están reportando caídas en ventas del 69%, hecho que está afectando paulatinamente a todos los sectores y que por ende aumenta la incertidumbre en la recuperación de la economía del Departamento.

## ¿Cómo cree que variarían en los próximos tres meses las ventas, el empleo y la disponibilidad en el abastecimiento?



# Empleo

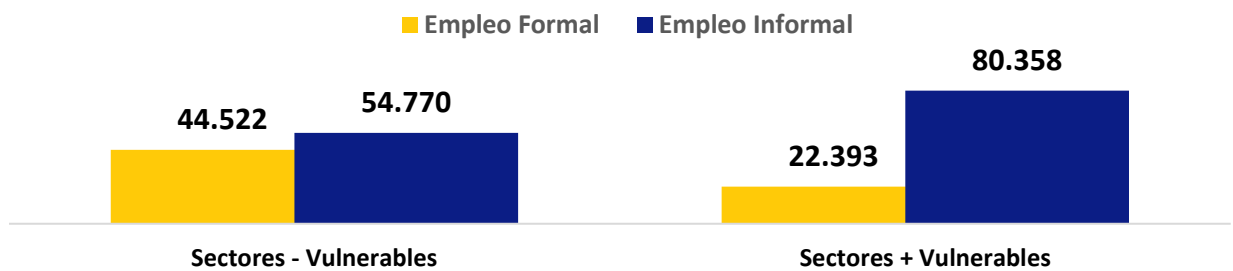
De los   
**205,011 EMPLEOS**  
en Santa Marta el **50,6%**  
pertenece a los **sectores**  
**más afectados\***.



Solo  
**8,9%**

de las empresas está empleando el trabajo remoto para el desarrollo de sus actividades.

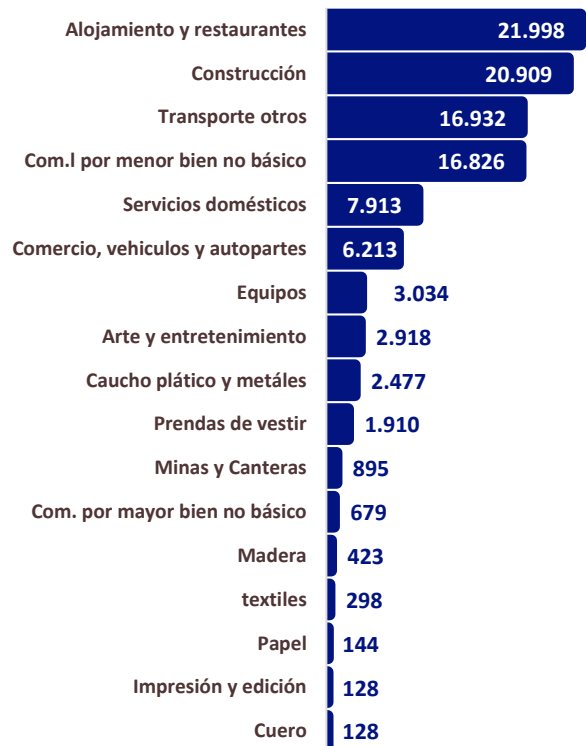
## Ocupados totales según formalidad y vulnerabilidad del sector



## Ocupados totales de los sectores menos vulnerables



## Ocupados totales de sectores más vulnerables



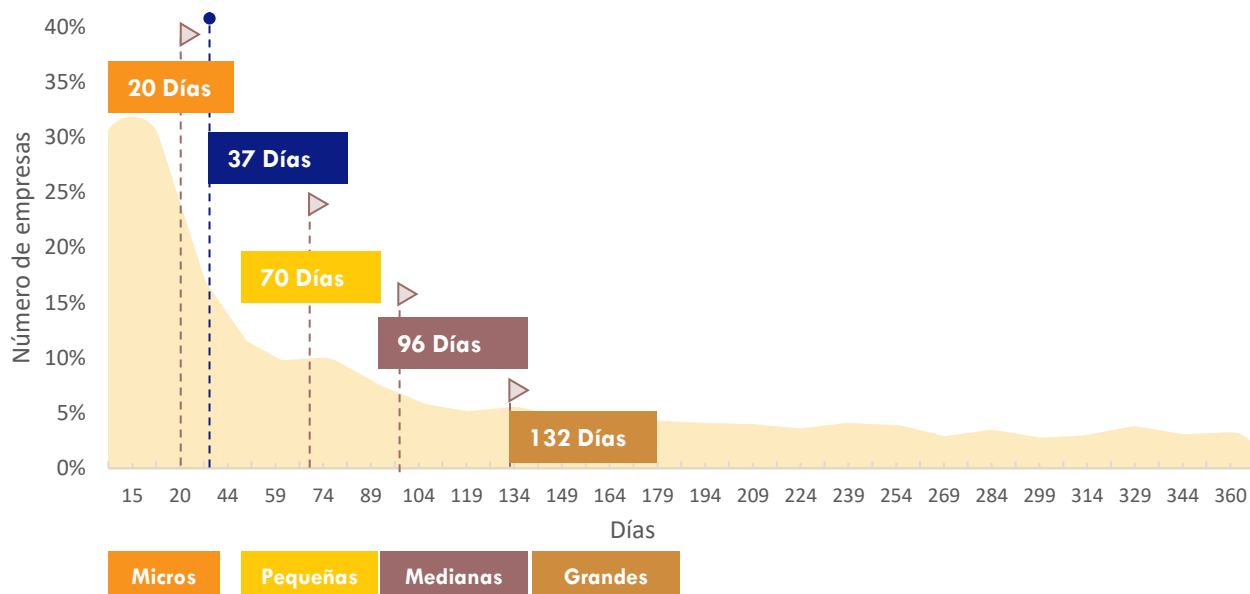
# Endeudamiento & Liquidez

## Empresas que realizaron préstamos para realizar inversiones



De las empresas encuestadas el 80% manifestó tener créditos vigentes al 2020. De éstos, los sectores con la mayor concentración de empresas con créditos son el de Comercio, Reparación de Automotores & Motocicletas y Alojamiento & Servicios de Comida.

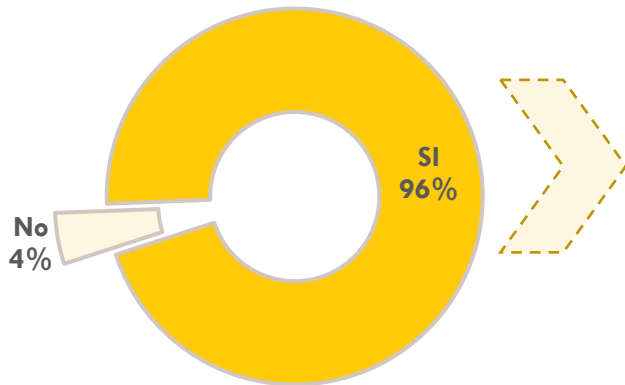
## ¿Cuántos días dura el efectivo en las empresas del Magdalena?



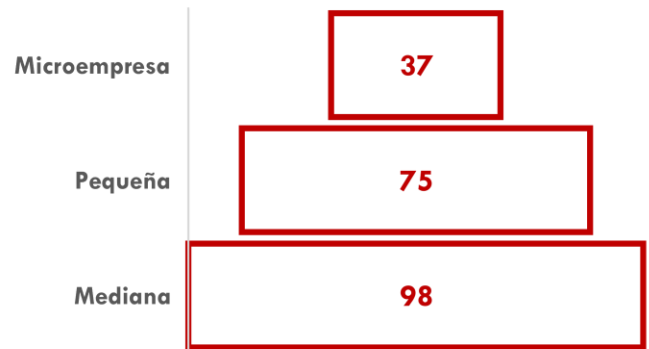
La capacidad de las empresas del Magdalena para cubrir sus gastos en condiciones normales muestra que en promedio una empresa podría resistir sin ventas durante 37 días. Esta situación se agudiza o amplía según el tamaño de la empresa. Para el caso de las microempresas este tiempo se reduce a sólo 20 días, mientras que el de las pequeñas se extiende a 70 días, las medianas a 96 días y las grandes a 132 días.

# Alojamiento Turístico

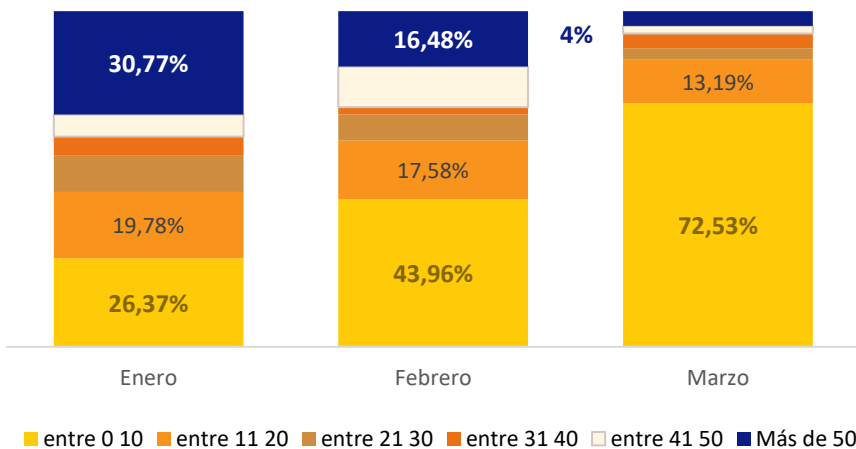
## ¿Tuvo cancelaciones de reservas?\*



## Número de cancelaciones de reservas promedio durante COVID-19

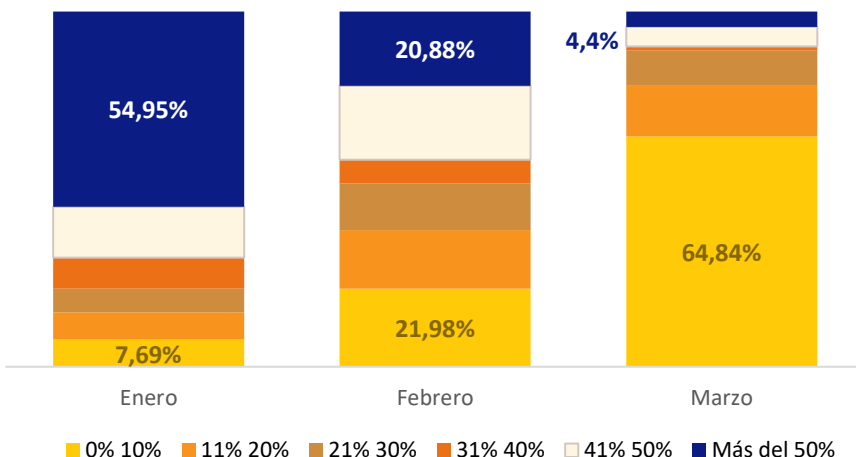


## Número de habitaciones reservadas I trimestre 2020



El sector de Alojamiento Turístico representa el 6,3% del total del tejido empresarial aportando aproximadamente más de 198,612 millones de ingresos anuales, es decir el 1,74% del total percibido en el Magdalena.

## Ocupación hotelera, primer trimestre 2020



Por la coyuntura esta actividad ha reportado en su conjunto una caída de las ventas del 79%, hecho que se ha visto reflejado en la cancelación masiva de reservas y por tanto es la disminución de la ocupación hotelera, la cual pasó de estar por encima del 50% en enero para el 55% de los establecimientos, a pasar a un nivel de ocupación entre el 0 a 10% en marzo para el 64,8% de los establecimientos.

\* De un total de 90 establecimientos de alojamiento turístico encuestados

# Conclusiones & Recomendaciones



- Dado que el 99% del tejido empresarial del Magdalena está compuesto por Microempresas y que éstas en su conjunto son las mayores generadoras de empleo, **es urgente** mitigar sus niveles de afectación. Su importancia y a la vez su alta vulnerabilidad, amenazan con generar un impacto económico de difícil recuperación. Es por ello que se recomienda que los instrumentos ofertados para la recuperación económica como consecuencia de la problemática tengan en cuenta las características y limitaciones propias de este segmento, buscando que éstas puedan acceder de manera efectiva a los beneficios y alivios financieros, de empleo y demás disponibles a nivel nacional y local.
- En promedio, 50 de cada 100 de empresas manifiestan pérdidas entre el 80% y 100% en las ventas. Esta reducción en los ingresos, el impacto en el empleo y los problemas de abastecimiento, todo producto de la actual coyuntura, reflejan un panorama de alta incertidumbre con poco optimismo frente a la recuperación económica en el Magdalena.
- Por las medidas de prevención ante el COVID-19 que han afectado a la mayoría de los sectores hoy están en riesgo alrededor de 103,735 empleos de los cuales 80,358 son informales.
- El 80% de las empresas tienen un crédito vigente. Comercio y Reparación de Automotores & Motocicletas y Alojamiento & Servicios de Comida son los sectores con mayor concentración de empresas endeudadas. De acuerdo con esto, las políticas para la reactivación económica post COVID-19 priorizar los segmentos referidos, definiendo requisitos alcanzables para acceder a los beneficios financieros ofertados.
- De acuerdo a la capacidad de liquidez de las empresas del Magdalena para afrontar sus gastos sin generar un ingreso proveniente de su actividad, las microempresas que sólo podrían resistir 20 días en promedio son el segmento productivo más vulnerable. Lo anterior significa que hoy, 21 días después de decretada la cuarentena (24 de marzo a nivel nacional), las microempresas están en alto riesgo de iliquidez lo que les impediría el cumplimiento oportuno de sus obligaciones relacionadas con la nómina, servicios, arriendo y pago de préstamos, entre otras; que podrían obligar a declarar un cese de actividades indefinido.